
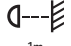









ME TOS LED Reflektor sa sensorima pokreta
 Uputstvo za upotrebu

Model: AD-NL-6148BLR4, AD-NL-6148WLR4

B	9	10	11	12	13	14	15	16
								

11/2021

Prije korišćenja uređaja, pročitajte ova Uputstva za upotrebu i čuvajte ih za buduću upotrebu. Bilo koja popravka ili izmjena koju sami napravite rezultiraće gubitkom garancije. Proizvođač nije odgovoran za bilo koju štetu koja može da rezultira neadekvatnom ugradnjom ili korišćenjem uređaja. Imajući u vidu činjenicu da tehnički podaci podliježu kontinuiranim izmjenama, proizvođač zadržava pravo da napravi promjene u karakteristikama proizvoda i da uvede različita konstruktivna rješenja bez pogoršavanja parametara proizvoda ili funkcionalnog kvaliteta. Dodatna informacija i tehnička podrška u vezi sa proizvodom je dostupna na www.adviti.pl. Orno-Logistic Sp. z o.o. Nije odgovoran za rezultate neusaglašenosti sa odredbama ovog Priručnika. Orno Logistic Sp. z o.o. Zadržava pravo da napravi izmjenu u Priručniku - posljednja verzija Priručnika može se preuzeti sa support.adviti.pl. Bilo koja prava i prevodi koji su u vezi sa ovim Priručnikom pripadaju proizvođaču.

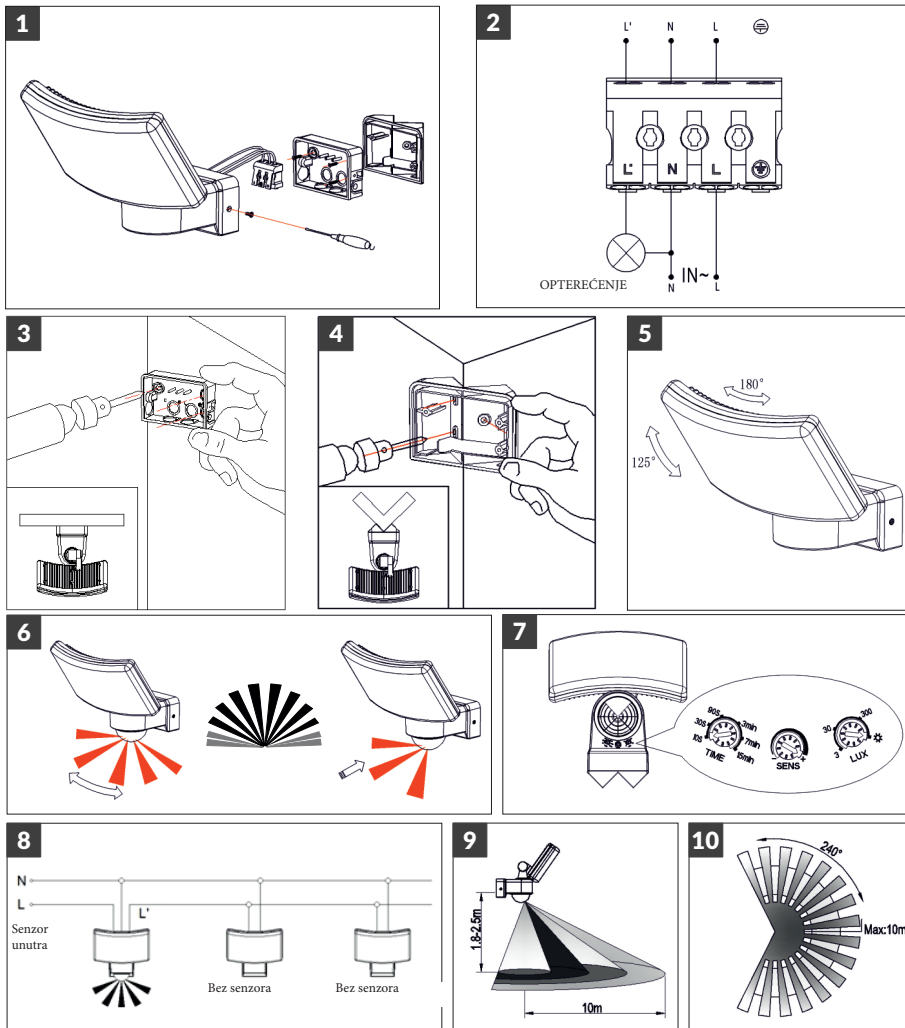
1. Diskonektujte napajanje prije bilo kakvih aktivnosti na proizvodu.
2. Ne uranjajte uređaj u vodu ili druge tečnosti, ne bacajte ga u vatru, ne rastavljajte ga.
3. Ne prekrivajte uređaj tokom njegovog rada.
4. Ne koristite uređaj kada je kućište oštećeno.
5. Ne otvarajte uređaj i ne popravljajte isti sami.
6. Ne koristite uređaj suprotno njegovoj namjeni.
7. Uređaj se ne može rastaviti. Ukoliko je izvor svjetlosti oštećen, isti ne može biti popravljen.
8. Oštećena kugla, ploča ili zaštitno staklo moraju odmah da se zamijene.
9. Minimalna udaljenost od svjetlosti (uključenog izvora) od tačaka i objekata koje osvjetljava.
10. Rizik od strujnog udara.
11. Proizvod nije kompatibilan sa zatamnivačima.
12. Ne gledajte u LED direktno iz blizine.
13. Proizvod je u skladu sa CE standardima.
14. Zaštita klase I.
15. Proizvod je pogodan za unutrašnju i spoljašnju upotrebu.
16. Informacije o recikliranju. Svako domaćinstvo je korisnik električne i elektronske opreme, stoga je potencijalni proizvođač opasnog otpada za ljude i sredinu, zbog prisustva opasnih supstanci, smjesa i komponenti u opremi. Sa druge strane, korišćena oprema je vrijedan materijal iz kojeg možemo da recikliramo sirovine poput bakra, kalaja, stakla, gvožđa i drugih. Oznaka koja je postavljena na opremi, pakovanjima ili dokumentaciji koja ih prati, naznačava da je neophodno selektivno prikupljanje električnog otpada i elektronske opreme. Tako označeni proizvodi, pod prijetnjom kazne, ne mogu da se odlažu u obično smeće zajedno sa ostalim otpadom. Obilježavanje znači istovremeno da je oprema plasirana na tržište nakon 13. avgusta 2005. Odgovornost je korisnika da preda opremu na određenoj lokaciji za adekvatnu obradu. Korišćena oprema može također da se preda prodavcu, ukoliko se kupuje nova oprema u iznosu koji nije veći od kupljene opreme istog tipa. Informacija o dostupnim sistemima prikupljanja otpadne električne opreme može da se nađe na info pultovima u radnji i opštinskoj kancelariji ili kancelariji okruga. Adekvatno upravljanje korišćenom opremom sprječava negativne posledice po životnu sredinu i zdravlje ljudi!

Važna informacija prije ugradnje

Sledeći kriterijumi bi trebalo da se uzmu u obzir kada se bira mjesto ugradnje:

- Izbjegavati postavljanje na neravnim površinama,
- Senzor ne bi trebalo da bude okrenut put svijetlih objekata (na primjer bijele boje) ili objekata koji su izvor toplote, jer mogu da nepovratno utiču na rad,
- Ne ugradjivati u blizini jakih elektromagnetnih izvora
- Ne ugradjivati u blizini visoko-reflektivnih površina, na primjer ogledala, prozori, itd.
- Ne ugradjivati lampu u blizini objekata koji mogu da se pomjeraju pri jakom vjetru (drveće, žbunje, zavjese, itd.)
- Uvjerite se da kablovi za napajanje imaju adekvatnu zaštitu u vidu osigurača ili drugih uređaja za prekid napajanja u slučaju prenapona
- Oštećenje optike senzora uzrokuje smanjenje osjetljivosti na pokret u opsegu.

Ugradnja



Namjena

Reflektor je dizajniran za unutrašnju i spoljašnju upotrebu (hodnici, stepeništa, garaže, pomoćni objekti, parking, baštenska rasvjeta, imanje, fasade, itd.) Koristi SMD 2835 LED kao izvor svjetlosti. Kućište je napravljeno od otporne plastike i lijep dizajn čini reflektor savršeno integriranim u sve interijere. PIR detektor pokreta reaguje na pokret, dok senzor sumraka aktivira svjetlost samo kada je neophodno (u zavisnosti od podešavanja).

Ugradnja

1. Uvjerite se da je glavno napajanje diskonektovano prije početka ugradnje.
2. Uklonite zavrtnje iz osnova lampe i uklonite zaštitni poklopac Provcite žice kroz rupe na osnovi. (slika 1)
3. Fiksirajte dno za odabranu poziciju šarafima (slike 3 i 4)
4. Povežite žice u skladu sa dijagramom ožičenja (slika 2)
5. Vratite zaštitni polkopic na osnov lampe. Uključite glavno napajanje i testirajte rad jedinice.

Reflektor može takodje brzo da se instalira na zid (slika 3) ili u čošak specijalnim dodacima (slika 4).

Funkcije

- Ugradjeni PIR senzor pokreta može da radi danu i noću kada je podešen na „sunce“ poziciju (max), može da radi u ambijentu sa svjetlom manjim od 3LUX kada je podešen na „mjesec“ poziciju (min).
 - SENS detektor pokreta - opseg može da se podesi; detekcija distance na niskoj senzitivnosti može da bude samo 5m, dok na visokoj senzitivnosti 10m za lak rad u velikim prostorijama.
 - Vrijeme odlaganja radi u kontinuitetu, svaka pojedinačna detekcija pokreta restartuje tajmer (svjetlo vrijeme).
 - Podešavanje odlaganja vremena, pojedinačno podesivo (minimalno vrijeme ove pozicije je 10s ± 3s, maksimum 15min ± 2min).
- LED osvjetljavač može da se podesi u bilo kom uglu, u skladu sa preferencama korisnika (slika 5)
-

Testiranje uređaja

- Pritisnite SENS dugme u smjeru kazaljki na satu na maksimum (+) Pritisnite TIME dugme suprotno smjeru kazaljki na satu na minimum (10s) i LUX dugme u smjeru kazaljki na satu na maksimum (SUN).
 - Uključite napajanje. Nakon zagrijavanja od 30 sekundi, lampa može da počne da radi. Ukoliko primi indukcion signal, lampa će se uključiti. Kada prestane indukcion signal, lampa će prestati sa radom u roku od 10sec±3sec.
 - Pritisnite LUX dugme suprotno smjeru kazaljki na satu na minimum. Ukoliko je ambijentalna svjetlost iznad 3 LUX, lampa neće raditi. Ukoliko je ambijentalna svjetlost manja od 3 LUX (mrak), senzor će raditi. Ukoliko ne postoji nikakav indukcion signal, lampa će prestati da radi u roku od 10sec±3sec. **Napomena: kada testirate u toku dana, molimo uključite LUX dugme na (SUN) poziciju, u suprotnom senzor na lampi neće raditi!**
-

Tehnički podaci

Nominalni napon: 230V~, 50Hz
snaga: 30W
Svjetlosni flux: 2200lm
Izvor svjetlosti: LED SMD
Temperatura boja: 4000K
Svjetla boja (oznaka) neutralno bijela
Indeks prikazivanja boja Ra/CR1: 85
Radna temperatura: -20⁺+40°C
Životni vijek: 50 000h
Broj ciklusa uključivanja 100 000
Zaštita od uticaja IK (otpor na udar): IK10
Zaštita od ulaza čestica IP: IP65
Materijal: Polikarbonat PC
Visina ugradnje: 1.8-2.5m
Dimenzije: 225x187x199mm
Neto težina: 0,70kg

Ovaj proizvod sadrži izvore svjetlosti energetske efikasnosti klase E

Senzor tehnologija

Vrsta senzora pokreta: PIR (infracrveni)
Ugao detekcije: 240°
Detektovana brzina objekta: 0,6 - 1,5 m/s
Podesivi opseg detekcije: 5-10m (<24°)
Podesivni dnevni senzor: <3-2000lux
Podesivo vrijeme:
min. 10sec±3sec; max. 15min±2min

Neki od problema i rješenja

Rasvjeta ne radi:

- Molimo provjerite napajanje
- Molimo provjerite podešavanja senzora i ambijentalne rasvjete

Slaba osjetljivost:

- Molimo provjerite da nema uređaka u blizini senzora koji mogu da se ometaju prijem signala.
- Molimo provjerite temperaturu ambijenta.
- Molimo provjerite da je detektovani ovjekat u okviru polja detekcije senzora.
- Molimo provjerite da je visina ugradnje u skladu sa preporukama.
- Molimo provjerite da je pozicija senzora podešena ispravno.

Senzor ne može automatski da isključi opterećenje:

- Molimo provjerite da nema kontinuiranih signala pokreta u polju detekcije.
 - Molimo provjerite da odlaganja isključivanja nijesu podešena na najdužu vrijednost.
 - Molimo provjerite da izvor napajanja korespondira naponima koji su prikazani u priručniku.
-

Bezbednost i održavanje

Bilo koje održavanje može da se izvede nakon što se napajanje isključi.

Čistite suvom i mekanom krpom.

Ne koristite hemijska sredstva za čišćenje.

Ne prekrivajte proizvod.

Obezbijedite slobodan pristup vazduhu.
